



**L'INITIATIVE**  
sida, tuberculose, paludisme



**BOÎTE À OUTILS**  
POUR UNE  
INTÉGRATION  
SIGNIFICATIVE  
DES ACTEURS  
DE LA SANTÉ  
COMMUNAUTAIRE  
ET DES  
POPULATIONS  
CLÉS DANS LE GC7



INTRODUCTION

# Opérationnaliser la nouvelle stratégie du Fonds mondial : “les communautés d’abord”

MISE EN  
ŒUVRE  
PAR



FINANCÉE ET  
PLACÉE SOUS  
LA TUTELLE DU



DANS LE CADRE DE  
LA CONTRIBUTION  
FRANÇAISE AU



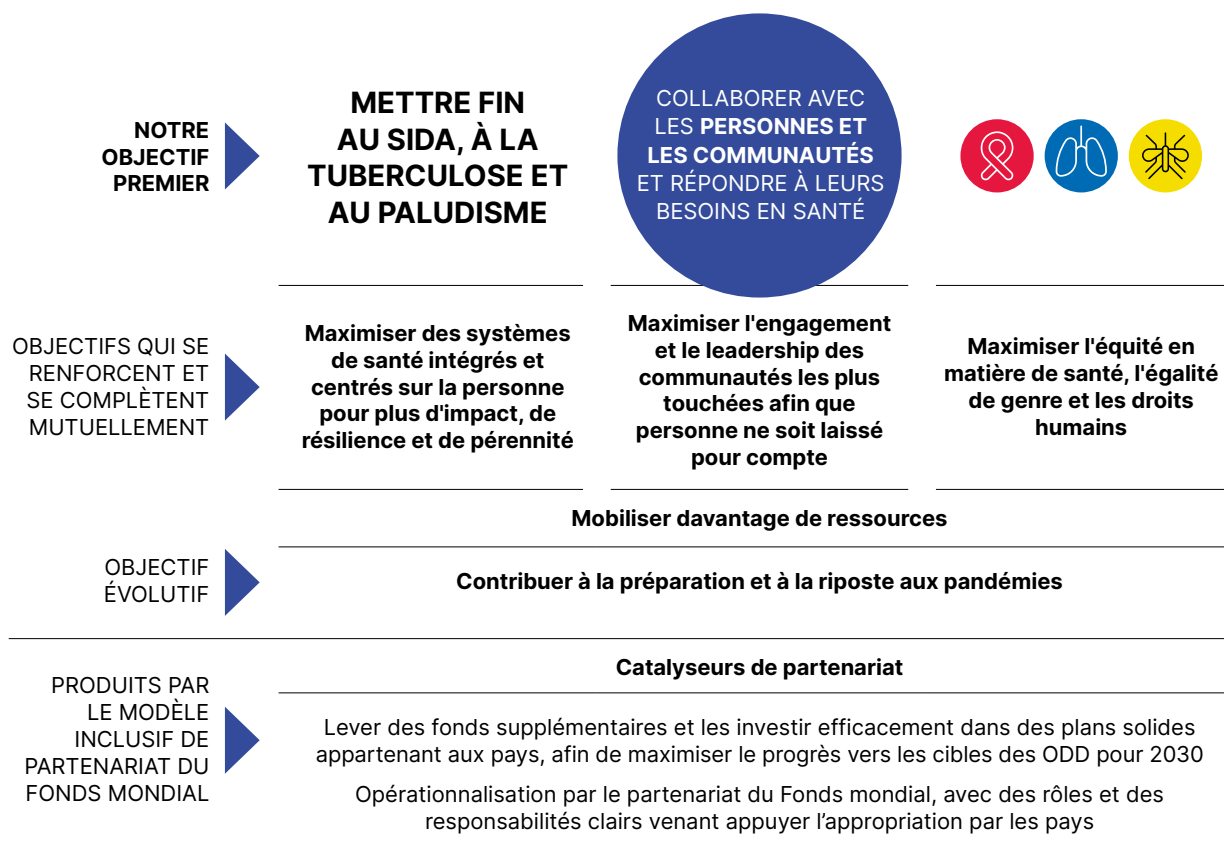




Les personnes et les communautés sont au cœur de la [stratégie du Fonds mondial \(2023-2028\)](#), combattre les pandémies et bâtir un monde plus sain et plus équitable.

« Nous adopterons une approche plus systématique pour soutenir le développement et l'intégration de systèmes communautaires pour la santé [...]. Nous écouterons davantage les communautés vivant avec les maladies et touchées par elles et nous les inviterons à jouer un plus grand rôle. »

## APERÇU DU CADRE STRATÉGIQUE DU FONDS MONDIAL POUR LA PÉRIODE 2023-2028



Si mettre fin aux 3 pandémies reste l'objectif principal, il est important de noter que la place des personnes et des communautés, ainsi que des systèmes de santé, soit renforcée et ce tout au long de la stratégie.

« L'obtention des résultats voulus dans la lutte contre les trois maladies, la réponse aux besoins de santé élargis des personnes et des communautés, le renforcement des capacités de préparation et de riposte aux pandémies et l'atteinte de l'ODD 3 passent nécessairement par des systèmes résistants et pérennes pour la santé (SRPS). Les SRPS englobent non seulement le système de santé national, mais également les services fournis par les communautés, le secteur privé et d'autres prestataires qui, ensemble, devraient être en mesure de répondre aux besoins de santé des individus, où qu'ils se trouvent » et ce avec des « services de qualité intégrés et centrés sur la personne (SQICP) [qui] ne s'articulent pas autour de la maladie, mais bien

autour des besoins de santé holistiques des individus ». Ceci ne peut se faire qu'à travers des systèmes communautaires renforcés ET intégrés aux systèmes de santé des pays. Les programmes dirigés par les communautés doivent être étendus pour répondre aux besoins des populations et particulièrement « des populations mal desservies par le secteur de la santé officiel, lesquelles sont souvent frappées de manière disproportionnée par le VIH, la tuberculose et le paludisme ».

La stratégie du Fonds mondial souligne très particulièrement le besoin de « renforcer le partenariat entre les gouvernements et les intervenants du secteur non public - en premier lieu les organisations communautaires et les organisations de la société civile » ainsi que le leadership des communautés, qui devra être soutenu, tant dans la conception, la mise en place des programmes, que dans leur représentation au sein des CCM.



# GC7, les experts en renfort des gains d'impact : optimiser les réponses nationales en suscitant l'inclusion des acteurs communautaires

Pour optimiser les financements du Fonds mondial pour la période 2023-2028 couverte par le GC7 et, plus largement pour améliorer les ripostes nationales, de quels outils disposons-nous pour renforcer la performance des réponses programmatiques, localement adaptées aux besoins spécifiques de chaque communauté ? Ce nouveau cycle de financements, soutenu par une stratégie politique affichée d'inclusion, est une période propice au passage à l'échelle des stratégies à haut impact. De la remontée des besoins à la mise en œuvre de programmes efficaces, comment les experts, investis dans les processus d'élaboration des demandes GC7, peuvent-ils favoriser l'alignement des financements sur les activités prioritaires issues de l'expertise contextuelle des communautés ?

## Aligner les stratégies et les financements sur les besoins prioritaires des communautés

**L'intégration programmatique des priorités communautaires est la porte d'entrée vers l'optimisation des réponses nationales.** Les réponses adaptées aux besoins réels des contextes locaux sont exprimées au sein de chaque groupe clé. De leurs analyses se dégagent les améliorations nécessaires à l'efficacité de mise en œuvre des activités et les augmentations budgétaires indispensables pour un meilleur impact direct sur les bénéficiaires. Les experts sont, plus que jamais, de précieux relais pour opérationnaliser l'inclusion financière des personnes concernées, dans les prises de décisions et les négociations avec les autorités nationales et le Fonds mondial. Cette boîte à outils revient sur les principaux documents, concepts et recommandations qui soutiennent le principe d'inclusion communautaire et rappelle pourquoi il faut encore plaider pour une participation significative des communautés, fondée sur les droits humains et le genre.

## Favoriser et valoriser la participation significative à toutes les étapes du cycle des acteurs de la santé communautaire issus de la société civile et des populations clés

**L'assistance technique construit le futur et permet de dépasser les occasions manquées de participation efficace.** Une assistance technique consacrée à la remontée des besoins des populations clés permet de résoudre la frustration collective du manque d'impact générée par une mauvaise écoute des premiers concernés. Il s'agit par conséquent, et toujours, d'une assistance sur-mesure, adaptable à tout type d'interlocuteur, sans préjugés sur les pratiques, les valeurs, le niveau académique ou d'alphabétisation. Les experts doivent aussi interroger leurs propres représentations sur le travail avec les populations clés et offrir des cadres de travail souples. Les échanges en langue nationale sont à privilégier, et une périodicité à rechercher, permettant à la fois la collecte des besoins et la construction stratégique. Le renforcement des capacités, induit par l'échange, est mutuel. C'est cette mutualisation des expertises entre l'expert et les communautés, dans l'horizontalité et la réciprocité, qui aboutit à la granularité d'analyse nécessaire pour la construction d'un budget de subvention nationale, en cohérence avec les impacts espérés par les bénéficiaires.

## Écouter, comprendre, renforcer et valoriser apports communautaires pour co-construire des réponses à fort impact social et sanitaire

**Meilleure écoute, recueil méthodologique et co-construction stratégique.** L'assistance technique dans le cadre du GC7 sera décisive, elle porte les espoirs et les arguments du financement effectif de programmes créateurs de forts gains d'impact sanitaires et sociaux, de réduction du stigma et des violences, dans les communautés les plus touchées et les plus vulnérables. Une occasion à saisir pour opérationnaliser la stratégie du Fonds mondial, au plus près des orientations fournies dans le cadre modulaire.



# GC7 : se repérer dans la documentation existante et outiller les experts

Dans son rôle de pourvoyeur d'assistance technique, complémentaire des importants efforts déployés par le **Fonds mondial** et notamment par le **CRG**, L'Initiative souhaite appuyer le travail des experts. Accompagner la planification et la budgétisation des modules liés aux droits humains, au genre, à la participation effective et au suivi dirigé par les communautés, guide le rôle de l'assistance technique dans la gouvernance des luttes contre les maladies : un intermédiaire déterminant pour renforcer les communautés à l'analyse, la formulation et l'intégration de leurs solutions dans les subventions.

**Construire un cycle GC7 performant pour la santé et les droits des communautés, questionne la qualité de la contribution et de l'inclusion des personnes concernées dans les dialogues nationaux, particulièrement durant la période d'écriture et de négociation des notes conceptuelles.**

*Comment favoriser une participation significative ? Comment co-construire les méthodes et pratiques de travail direct avec les leaders communautaires, notamment issus des populations clés ? Comment se repérer dans la documentation existante, contribuer activement à la valorisation de l'engagement communautaire ? Comment appuyer la qualité de la représentation des communautés et renforcer la justification des activités programmatiques qui leur sont dédiées ? Comment permettre au GC7 de soutenir les défis de couverture nationale des besoins, en se basant sur les contributions stratégiques, les orientations de mise en œuvre et le suivi des communautés ?*

**Pour tenter de répondre à ces questions, L'Initiative propose 5 outils à l'usage des experts pour renforcer la prise en compte des priorités communautaires dans le GC7 :**

**1. Une fiche sur les étapes du cycle de financement :** cet outil cible les modalités d'implication de la société civile et des acteurs communautaires pour chaque étape du GC7 et propose des recommandations pour améliorer la participation tout au long du processus de financement du Fonds mondial.



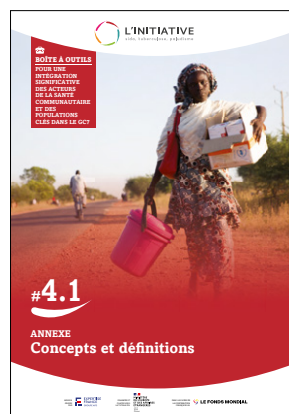
**2. Une fiche sur le cadre modulaire :** cette fiche d'appui à la programmation des activités de santé communautaire fondées sur les approches genre et droits humains portées par la société civile, permet l'appropriation du cadre modulaire, le document incontournable pour optimiser l'écriture des demandes GC7.



**3. Une revue documentaire thématique :** afin de faciliter l'intégration des activités de santé communautaire, populations clés, droits humains et genre en matière de VIH/sida/SSR, tuberculose et paludisme, cet outil recense des documents pratiques, à l'usage des experts dans le cadre de leurs missions d'appui, en vue de renforcer l'engagement envers les communautés.



**Annexe 4.1. Une fiche de concepts et définitions :** cet outil propose une clarification des concepts liés à la participation dite significative de la société civile et des communautés, pour une appropriation commune efficace et propice à l'opérationnalisation dans le GC7.



**Annexe 4.2. Une fiche de contexte & problématisation :** cet outil revient de manière synthétique sur les enjeux liés à la participation significative des acteurs de la santé communautaire issus de la société civile, et donne les clés pour une intégration systématique des approches droits humains et genre dans le GC7.



*Cette série d'outils a été élaborée par **Estelle Tiphonnet** (directrice de la Capitalisation et des Savoirs à Coalition PLUS), **Latifa Imane** (consultante indépendante sur les questions de santé communautaire notamment) et **Alexandra Phaëton** (consultante indépendante sur les questions de plaidoyer communautaire et présidente de l'Atelier des Luttes), en collaboration étroite avec une équipe de L'Initiative, entre août et décembre 2022. Les consultantes ont adopté une approche participative et inclusive impliquant du mieux possible les différentes parties prenantes concernées.*







## CONTACTS

**L'Initiative**  
**Sida, tuberculose, paludisme**  
[www.initiative5pour100.fr](http://www.initiative5pour100.fr)  
[www.linitiative2021.fr](http://www.linitiative2021.fr)

**Expertise France**  
40 boulevard de Port-Royal  
75005 Paris  
01 70 82 70 82



@ef.linitiative



@ef\_linitiative